

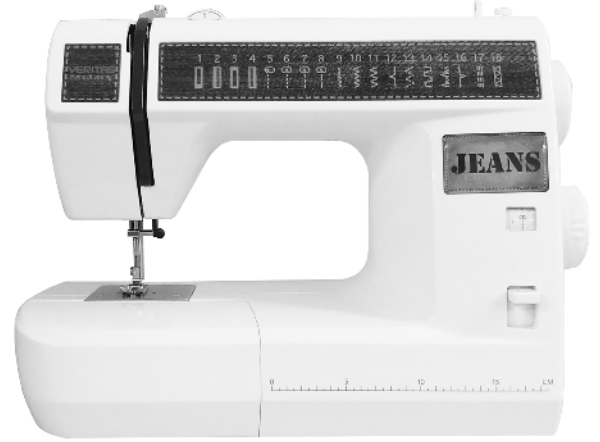
VERITAS®

TR

Hızlı Başlangıç Kılavuzu

TR

Bu hızlı kullanma kılavuzu önemli güvenlik talimatlarını ve temel işlemleri açıklamaktadır. Ayrıntılar için lütfen www.veritas-sewing.com/en/jsa18/ adresinden WEB kılavuzuna bakın.



www.veritas-sewing.com



www.facebook.com/veritassewing



www.instagram.com/veritassewing



Değerli Müşterimiz,

Dikiş makinenizi satın aldığınız için sizi tebrik ederiz. Büyük bir özenle üretilmiş olup doğru bakım yapılırsa size uzun yıllar iyi hizmet verecek olan kaliteli bir ürün satın aldınız.

İlk kez kullanmadan önce, elinizdeki kılavuzu dikkatlice okumanızı ve güvenlik talimatlarına özellikle dikkat etmenizi rica ediyoruz. Bu kılavuzu okumamış kişiler cihazı kullanmamalıdır.

Size bol keyifler ve büyük dikiş başarıları dileriz!

Makine, servis ve müşteri hizmetleri ile ilgili sorular



www.service.veritas-sewing.com

İçindekiler

Uygun şekilde elden çıkarılması	S. 2	Masuranın takılması	S. 10
Önemli güvenlik talimatları	S. 3 - 4	Dikiş deseni seçimi	S. 10
Makinenin parçaları	S. 5	Baskı ayağının değiştirilmesi	S. 11
Aksesuarlar	S. 6	İğnenin değiştirilmesi	S. 11
Makinenin güç kaynağına bağlanması	S. 7		
Masuranın sarılması	S. 8		
Üst ipliğin geçirilmesi	S. 9		
Alt ipliğin yükseltilmesi	S. 9		

Uygun şekilde elden çıkarılması



1. Elektrikli cihazları ayrıştırılmamış evsel atıklarla birlikte atmayın; ayrı toplama tesislerine teslim edin.
2. Mevcut toplama sistemleri hakkında bilgi almak için yerel yönetiminizle irtibata geçin.
3. Elektrikli cihazlar çöp sahalarına veya çöplüklere atılırsa, tehlikeli maddeler yeraltı sularına sızabilir ve besin zincirine karışarak sağlığınıza ve yaşam kalitenize zarar verebilir.
4. Eski cihazları yenileriyle değiştirirken, bayi yasal olarak eski cihazınızı bertaraf etmek üzere en azından ücretsiz olarak geri almakla yükümlüdür.

Önemli güvenlik talimatları

Elektrikli bir cihaz kullanırken, aşağıdakiler de dahil olmak üzere temel güvenlik tedbirlerine her zaman uyulmalıdır:
Bu cihazı kullanmadan önce tüm talimatları okuyun.

TEHLİKE - Elektrik çarpması riskini azaltmak için:

Bir cihaz fişe takılıyken asla gözetimsiz bırakılmamalıdır. Bu cihazı kullandıktan hemen sonra ve temizlemeden önce daima fişi prizden çekin.

UYARI - Yanık, yangın, elektrik çarpması veya yaralanma riskini azaltmak için:

1. Oyuncak olarak kullanılmasına izin vermeyin. Bu cihaz çocuklar tarafından veya çocukların yakınında kullanıldığında çok dikkatli olunmalıdır.
2. Bu cihazı yalnızca bu kılavuzda açıklanan kullanım amacı için kullanın. Yalnızca üretici tarafından önerilen ve bu kılavuzda yer alan ataşmanları kullanın.
3. Hasarlı bir kablosu veya fişi varsa, düzgün çalışmıyorsa, düşürülmüş veya hasar görmüşse ya da suya düşürülmüşse bu cihazı asla çalıştırmayın. Cihazı inceleme, onarım, elektrik veya mekanik ayar için en yakın yetkili satıcıya veya servis merkezine götürün.
4. Cihazı asla herhangi bir havalandırma deliği tıkalıyken çalıştırmayın. Dikiş makinesinin ve ayak kumandasının havalandırma deliklerinde lif, toz ve gevşek kumaş birikmesine izin vermeyin.
5. Herhangi bir açıklığa asla herhangi bir nesne düşürmeyin veya sokmayın.
6. Açık havada kullanmayın.
7. Aerosol (sprey) ürünlerin kullanıldığı veya oksijen verilen yerlerde çalıştırmayın.
8. Bağlantıyı kesmek için tüm kumandaları kapalı ("O") konumuna getirin, ardından fişi prizden çekin.
9. Fişi prizden çıkarmak için kablodan çekmeyin. Fişi çıkarmak için kabloyu değil fişi tutun.
10. Bu cihaz, cihazın güvenli bir şekilde kullanılmasına ilişkin gözetim altında tutuldukları ve kendilerine talimat verildiği veya ilgili tehlikeleri anladıkları takdirde 8 yaş ve üzeri çocuklar ve fiziksel, duyuşsal veya zihinsel yetenekleri kısıtlı veya deneyim ve bilgi eksikliği olan kişiler tarafından kullanılabilir.
11. Tehlikeleri önlemek için makine yalnızca belirlenmiş ayak kumandası ile kullanılmalıdır. Ayak kumandası hasar görür veya kırılırsa, üretici veya servis temsilcisi ya da benzer şekilde kalifiye bir kişi tarafından değiştirilmelidir.
12. LED lambanın maksimum gücü 0,3W, maksimum voltajı ise DC 5V'dir. LED ışık hasarlıysa, ürünü kullanmamalı ve onarılması veya değiştirilmesi için hemen üreticiye veya servis temsilcisine göndermelisiniz.
13. Kullanma kılavuzunu makinenin yakınında uygun bir yerde bulundurun ve makineyi başka birine verirsiniz kullanma kılavuzunu da verin.

Önemli güvenlik talimatları

14. Dikkat - yaralanmayı önlemek için:

- Yanından ayrılırken cihazın ayak kumandasının fişini çekin.
- Herhangi bir bakım yapmadan önce cihazın ayak kumandasının fişini çekin.

TEHLİKE

Suya düşmüş bir cihazı tutmak için uzanmayın. Hemen fişi çekin.

Cihazı küvete veya lavaboya düşebileceği veya çekilebileceği bir yere koymayın veya saklamayın. Su veya başka bir sıvı içine koymayın veya düşürmeyin.

UYARI

1. Parmaklarınızı tüm hareketli parçalardan uzak tutun. Dikiş makinesi iğnesinin etrafında özel dikkat gereklidir.
2. Her zaman uygun iğne plakası kullanın. Yanlış plaka, iğnenin kırılmasına neden olabilir.
3. Bükülmüş iğneler kullanmayın.
4. Dikiş sırasında kumaşı çekmeyin veya itmeyin. İğneyi esneterek kırılmasına neden olabilir.
5. İğne alanında, iğneye iplik geçirme, iğneyi değiştirme, masuraya iplik geçirme veya baskı ayağını değiştirme gibi herhangi bir ayarlama yaparken dikiş makinesini kapatın ("O").
6. Kapakları çıkarırken, yağlarken veya kullanım kılavuzunda belirtilen diğer kullanıcı bakım ayarlarını yaparken, dikiş makinesinin fişini her zaman prizden çekin.
7. Asla havalandırma deliklerinin önünün kapanabileceği yatak veya kanepeler gibi yumuşak bir yüzey üzerinde çalıştırmayın.

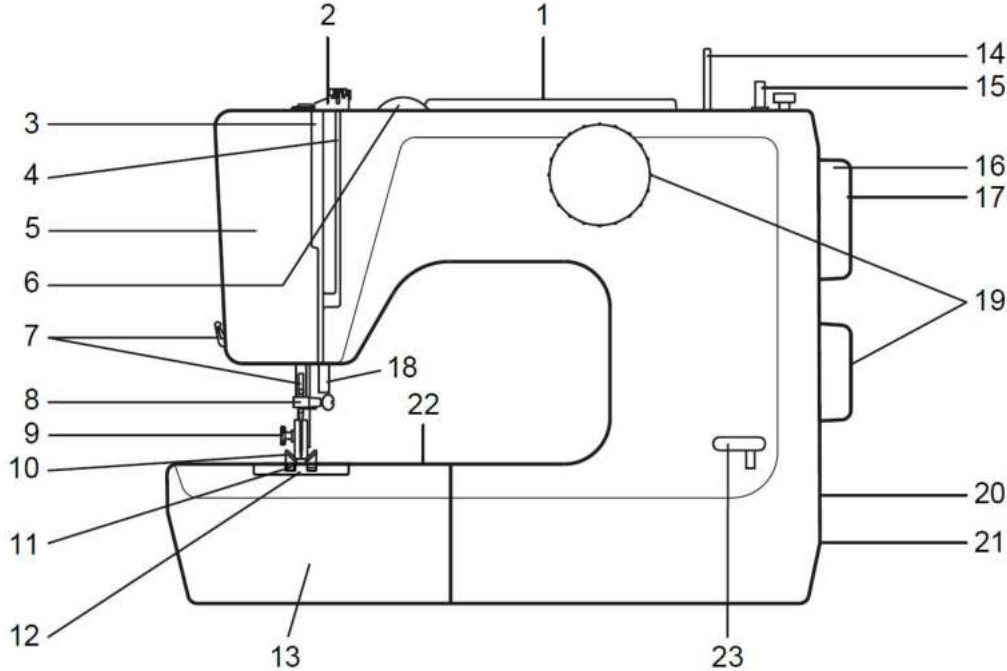
BU KULLANMA KILAVUZUNU SAKLAYIN

Makinenin teknik özellikleri:

Boyutlar:	41 x 18 x 31cm
Ağırlık:	6,4 kg
Nominal voltaj:	230V
Nominal frekans:	50Hz

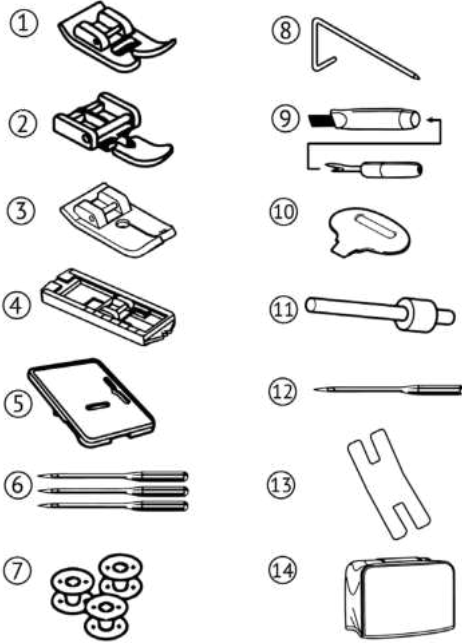
Nominal giriş:	60W
Kullanım ortamı sıcaklığı:	normal sıcaklık
Akustik gürültü seviyesi:	72db(A)'dan az

Makinenin parçaları



- | | | | |
|--------------------------------------|--|---------------------------------------|--|
| 1. Tutamak | 7. İplik kesici (modelle bağlıdır) | 13. Uzatma tablası ve aksesuar kutusu | 19. Desen seçme kadranı (modelle bağlıdır) |
| 2. Masura sarımı için iplik kılavuzu | 8. Üst iplik için iplik geçirme kılavuzu | 14. Makara pimi | 20. Soket |
| 3. İplik alma kolu | 9. Baskı ayağı parmak vidası | 15. Masura sarma mili | 21. Düğme |
| 4. Üst gerginlik plakası | 10. Baskı ayağı | 16. El çarkı | 22. Serbest kol |
| 5. Alın kapağı | 11. Besleme dişlisi | 17. Ayırma düğmesi | 23. Ters dikiş kolu |
| 6. Üst iplik gerginliği kadranı | 12. İğne plakası | 18. Baskı ayağı kaldırma kolu | |

Aksesuarlar

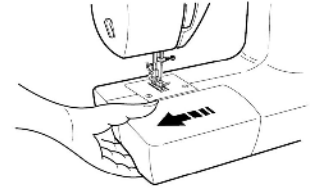


Aksesuarlar, uzatma tablasının içinde saklanır (aksesuar kutusu).

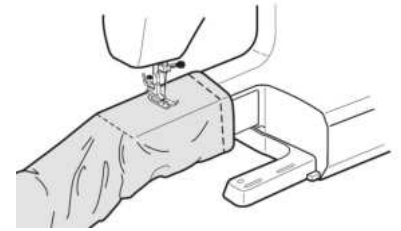
Lütfen www.veritas-sewing.com/en/jsa18/ web sitemizi ziyaret edin. Orada yer alan kullanma kılavuzunda, her bir dikiş ayağının kullanımına ilişkin ayrıntılı bir açıklama bulacaksınız.

Çıkarılabilir uzatma tablası

Tablayı (aksesuar kutusu) çıkardığınızda makine serbest kollu makine olarak kullanılır.



Serbest kol, dikiş veya nakış için daha uygundur; pantolonlar, kollar, tişörtlerin manşetleri, bluzlar vb. Uzatma tablasını takmak için yukarıdaki adımları tersine çevirin.



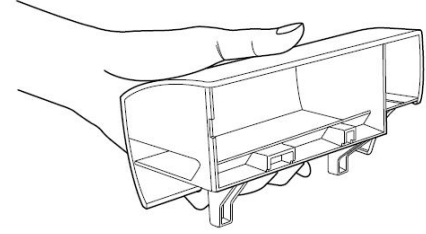
Makinenin güç kaynağına bağlanması



Dikkat!

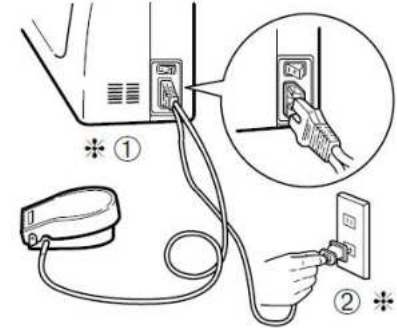
Makine kullanılmadığında ve parçaları takmadan veya çıkarmadan önce daima makinenin fişinin güç kaynağından çıkarıldığından ve ana şalterin kapalı konumunda ("O") olduğundan emin olun.

Aksesuar kutusunun kapağını açmak için, şekilde gösterildiği gibi çekerek açın.



AYAK KUMANDASI VE GÜÇ KABLOSUNUN BAĞLANMASI

Ayak kumandasını ve güç kablosunu bağlayın (1) (2).
Makinenizi fişe takmadan önce, voltajın makinenizinkiyle aynı olduğundan emin olun (makinenin arkasındaki bir plakada yazılıdır).

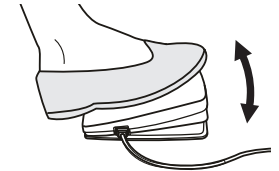
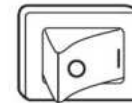
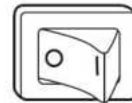


Dikiş makinesi kapalıyken, ayak kumandası fişini dikiş makinesindeki sokete takın.



Dikiş makinesini açın ve ardından dikişe başlamak için ayak kumandasına yavaşça basın. Dikiş makinesini durdurmak için ayak kumandasını bırakın.

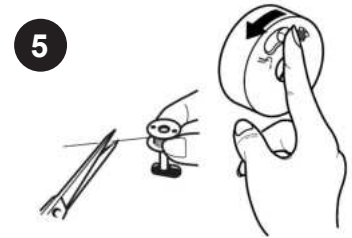
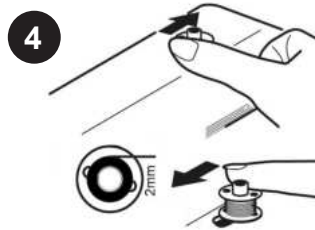
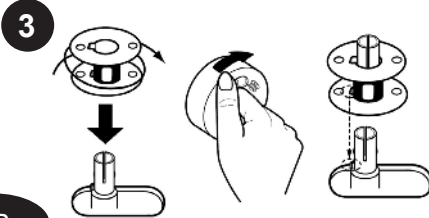
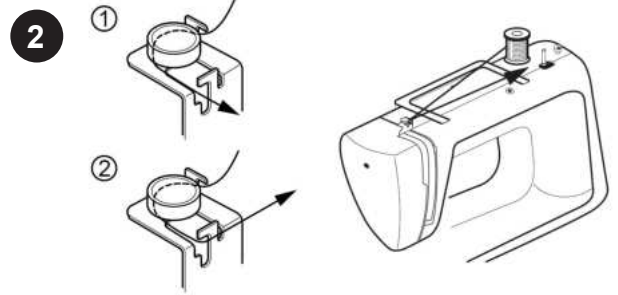
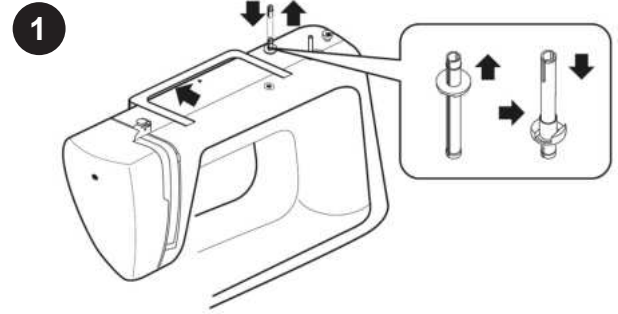
→ **Lütfen unutmayın:**

Makineyi güç kaynağına bağlama konusunda şüpheniz varsa kalifiye bir elektrikçiye danışın.



Masuranın sarılması

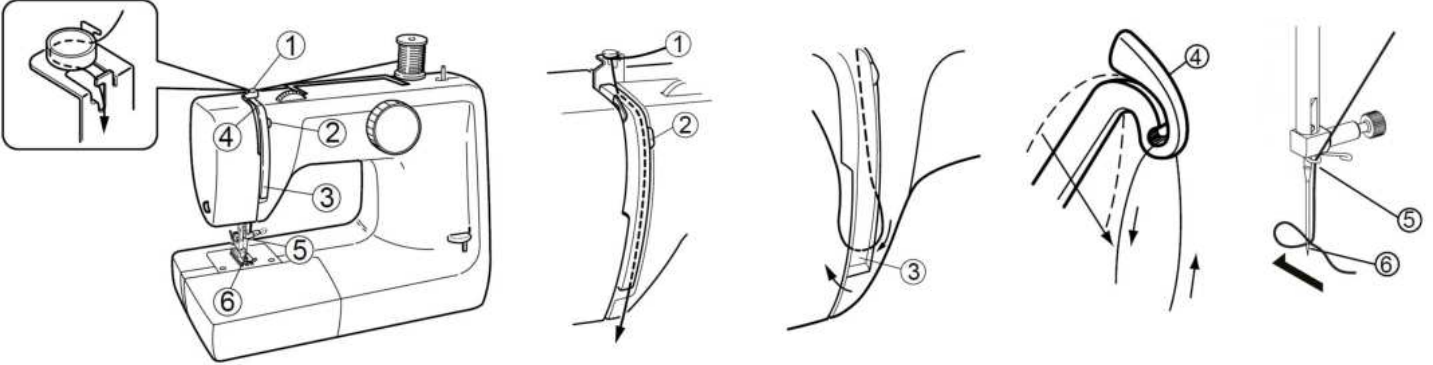
1. Masura pimini dışarı çekin ve tutucuya yerleştirin.
2. İpliği makara pimine yerleştirin.
3. İpliği masura sarıcı gergi disklerinin etrafına sarın. (1) (2)
4. İpliğin ucunu şekilde gösterildiği gibi iç deliklerden birinden geçirin ve boş masurayı milin üzerine yerleştirin.
5. İpliği masuranın etrafına saat yönünde sarın.
6. El çarkındaki düğmeyi, bobin sembolünü gösterecek şekilde sağa doğru itin. ()
7. Masurayı sağa doğru itin ve ipliğin ucunu bir elinizle sıkıca tutun.
8. Masurayı sarmaya başlamak için ayak kumandasına basın.
9. Masura birkaç tur sarıldıktan sonra makineyi durdurun ve ipliği masuranın deliğine yakın bir yerden kesin.
10. Masurayı dolana kadar doldurmaya devam edin. Makara dolduğunda yavaşça döner. Pedalı bırakın veya makineyi durdurun. Masura sarıcı milini sola doğru itin.
11. İpliği doğru şekilde sarılmış bir masura kullanın; aksi takdirde iğne kırılabilir veya iplik gerginliği yanlış olur.
12. Masura sarıcı milini sağa, "masura sarma konumuna" getirildiğinde, makine dikiş yapmayacak ve el çarkı dönmeyecektir. Dikişe başlamak için, bobin sarıcı milini sola, "dikiş konumuna" itin ve el çarkındaki düğmeyi sol dikiş sembolüne geri itin ().



TR

Üst ipliğin geçirilmesi

➔ **Lütfen unutmayın:** İplik geçirme işleminin doğru şekilde yapılması önemlidir; aksi takdirde dikiş sorunları ortaya çıkabilir.



- Baskı ayağı kaldırma kolunu kaldırın. El çarkını kendinize doğru çevirerek iplik alma kolunu en yüksek konuma yükseltin. (1) - (6) arası numaraları takip ederek ipliği geçirin. İpliği kılavuzdan (1) geçirin.
- İpliği gergi diskinin (2) her iki tarafından geçirin.
- İpliği gösterildiği gibi kılavuzun (3) altına kancalayın.
- İplik alma kolu (4). İpliği iğne kılavuzundan (5) ve ardından iğne deliğinden (6) önden arkaya doğru geçirin.

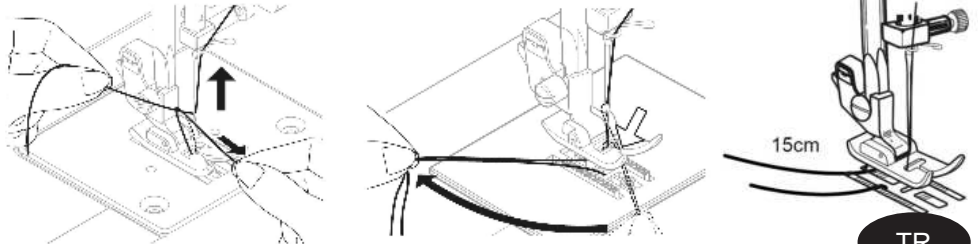
Alt ipliğin yükseltilmesi

➔ **Lütfen unutmayın:** Masura ipliğini kaldırmak zorsa, ipliğin menteşeli kapak veya dikiş tablasına sıkışmadığından emin olun.

Üst ipliğin ucunu sol elinizle şekilde gösterildiği gibi tutun.

İğne aşağı ve tekrar yukarı hareket ederek en yüksek konumuna gelene kadar el çarkını yavaşça kendinize doğru çevirin.

Üst ipliği yavaşça çektiğinizde alt iplik bir ilmik halinde yukarı kaldırılacaktır.

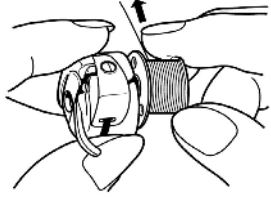


Masuranın takılması

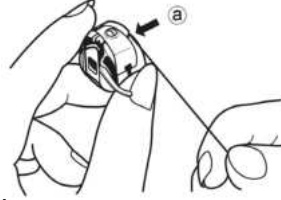


Dikkat!

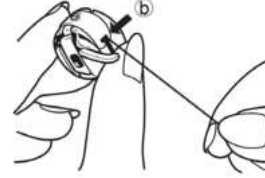
Masurayı takmadan veya çıkarmadan önce güç düğmesini kapalı ("O") konuma getirin.



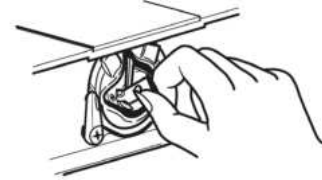
Masura yuvasını bir elinizle tutun. Masurayı, iplik saat yönünde (ok) ilerleyecek şekilde yerleştirin.



İpliği masura yuvasının oyuğuna yönlendirin. (a)



İpliği sola doğru çekin, gergi yayının altına ve ardından çıkış gözüne (b) getirin.



İğneyi en yüksek konuma yükseltin. İpliğin ucunu masura yuvasından yaklaşık 10 cm uzakta bırakın. Mandalı tutun ve masura yuvasını şekilde gösterildiği gibi mekiğin içine itin. Masura yuvası tamamen yerleştirildiğinde mandalı serbest bırakın.

Dikiş deseni seçimi

1	2	3	4	5	6	7	8	9
10	11	12	13	14	15	16	17	18

Dikiş seçici çevrilerek istenen dikiş elde edilir; öne veya arkaya çevrilebilir.



Lütfen unutmayın:

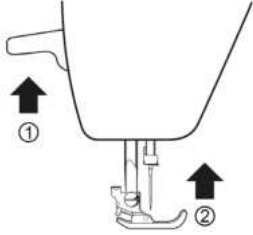
Dikiş desenini seçerken, iğnenin en yüksek konumda olduğundan emin olun.

Lütfen www.veritas-sewing.com/en/jsa18 web sitemizi ziyaret edin. Orada yer alan kullanma kılavuzunda, her bir dikiş programına ilişkin ayrıntılı bir açıklama bulacaksınız.

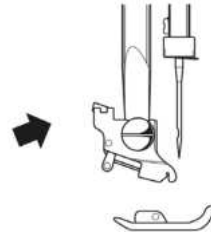
Baskı ayağının değiştirilmesi



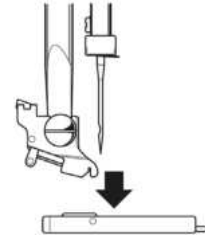
Dikkat! Aşağıdaki işlemlerden herhangi birini gerçekleştirirken güç düğmesini kapalı ("O") konumuna getirin!



Baskı ayağı kaldırma kolunu (1) kaldırın. El çarkını kendinize doğru çevirerek iğneyi en yüksek konuma getirin (2).



Tutucunun düğmesini kendinize doğru itin; ayak çıkacaktır.

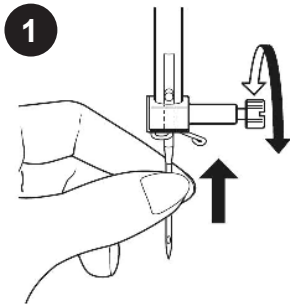


Şaftın tutma oluşunu ayağın pimi ile hizalayarak yeni ayağı yerleştirin. Baskı ayağı kaldırma kolunu, tutucu baskı ayağını yakalayacak şekilde indirin.

İğnenin değiştirilmesi

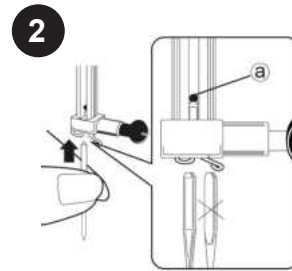


Dikkat! Aşağıdaki işlemlerden herhangi birini gerçekleştirirken güç düğmesini kapalı ("O") konumuna getirin!



El çarkını kendinize doğru çevirerek iğneyi en yüksek konuma getirin. İğne kelepçesi vidasını gevşetin ve iğneyi çıkarın.

İğneler kusursuz durumda olmalıdır. Eğilmiş iğneler, kör iğneler ve hasarlı uçlar sorunlara yol açabilir.



Düz tarafı sizden uzakta olacak şekilde, iğne çubuğunun oluşuna yeni bir iğne yerleştirin. İğneyi durdurucuya (a) ulaşana kadar kelepçenin içine itin ve iğne kelepçesi vidasını sıkıca sıkın.

