

# VERITAS® Rachel



TR

Hızlı kullanma kılavuzu

S. 02 - 11

TR

Bu hızlı kullanma kılavuzu önemli güvenlik talimatlarını ve temel işlemleri açıklamaktadır. Ayrıntılar için lütfen [www.veritas-sewing.com/en/rachel/](http://www.veritas-sewing.com/en/rachel/) adresinden WEB kılavuzuna bakın.

Dikiş makinenizi satın aldığınız için sizi tebrik ederiz. Büyük bir özenle üretilmiş olup doğru bakım yapılırsa size uzun yıllar iyi hizmet verecek olan kaliteli bir ürün satın aldınız.

İlk kez kullanmadan önce, elinizdeki kılavuzu dikkatlice okumanızı ve güvenlik talimatlarına özellikle dikkat etmenizi rica ediyoruz. Bu kılavuzu okumamış kişiler cihazı kullanmamalıdır.

Size bol keyifler ve büyük dikiş başarıları dileriz! Makine, servis ve müşteri hizmetleri ile ilgili sorular

[www.veritas-sewing.com/tr/temas](http://www.veritas-sewing.com/tr/temas)



## İçindekiler

Önemli güvenlik talimatları	S. 3
Aksesuarlar	S. 4
Makinenin ana parçaları	S. 5
Makinenin güç kaynağına bağlanması	S. 6
Desen seçimi	S. 6 - 7
Masuranın sarılması	S. 7
Masuranın takılması	S. 8
Üst ipliğin geçirilmesi	S. 9
Masura ipliğinin yükseltilmesi	S. 10
İğnenin değiştirilmesi	S. 10
Baskı ayağının değiştirilmesi	S. 10
Uygun şekilde elden çıkarılması	S. 11

Elektrikli bir cihaz kullanırken, aşağıdakiler de dahil olmak üzere temel güvenlik kurallarına her zaman uyulmalıdır: Bu dikiş makinesini kullanmadan önce tüm talimatları okuyun.

## TEHLİKE - Elektrik çarpması riskini azaltmak için:

1. Bir cihaz fişe takılıyken asla gözetimsiz bırakılmamalıdır.
2. Bu cihazı kullandıktan hemen sonra ve temizlemeden önce daima fişini prizden çekin.

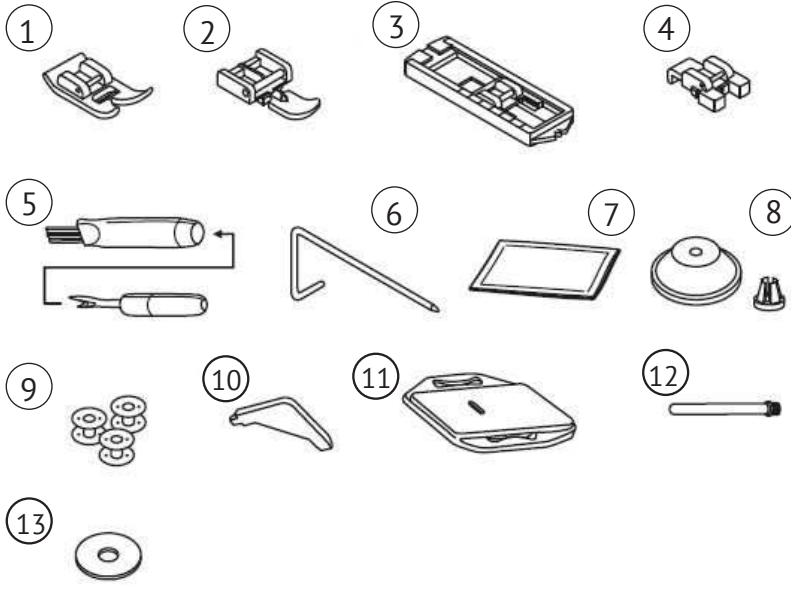
## UYARI - Yanık, yangın, elektrik çarpması veya yaralanma riskini azaltmak için:

1. Makineyi kullanmadan önce kullanma kılavuzunu dikkatlice okuyun
2. Kullanma kılavuzunu makinenin yakınında uygun bir yerde bulundurun ve makineyi başka birine vererseniz kullanma kılavuzunu da verin.
3. Makineyi sadece kuru yerlerde kullanın.
4. Riski tahmin edemeyebilecekleri için makineyi asla çocukların veya yaşlıların yanında gözetimsiz bırakmayın.
5. Bu cihaz, cihazın güvenli bir şekilde kullanılmasına ilişkin gözetim altında tutuldukları ve kendilerine talimat verildiği veya ilgili tehlikeleri anladıkları takdirde 8 yaş ve üzeri çocuklar ve fiziksel, duyuşsal veya zihinsel yetenekleri kısıtlı veya deneyim ve bilgi eksikliği olan kişiler tarafından kullanılabilir.
6. Çocuklar cihaz ile oynamamalıdır.
7. Temizlik ve kullanıcı bakımı gözetim altında olmayan çocuklar tarafından yapılmamalıdır.
8. Çalışmaya hazırlanırken (iğneyi değiştirirken, ipliği makineden geçirirken, altlığı değiştirirken, vs.) makineyi daima kapatın.
9. Makineyi gözetimsiz bıraktığınızda, makinenin kazara çalışmasına bağlı yaralanmaları önlemek için makinenin fişini her zaman prizden çekin.
10. Lambayı değiştirirken veya bakım yaparken (yağlama, temizleme) her zaman makinenin fişini çekin.
11. Makineyi ıslak veya nemli ortamlarda kullanmayın.
12. Makinenin fişini prizden çıkarmak için asla kablosundan çekmeyin; her zaman fişten tutarak çekin.
13. LED lamba hasar görür veya kırılırsa, tehlikeleri önlemek için üretici veya servis temsilcisi ya da benzer şekilde kalifiye bir kişi tarafından değiştirilmelidir.
14. Pedalın üzerine asla bir şey koymayın.
15. Havalandırma delikleri tıkalıysa makineyi asla kullanmayın; makinenin havalandırma deliklerinde ve ayak pedalında toz, kir ve başka artıklar olmadığından emin olun.
16. Tehlikeleri önlemek için makine yalnızca belirlenmiş ayak kumandası ile kullanılmalıdır. Ayak kumandası hasar görür veya kırılırsa, üretici veya servis temsilcisi ya da benzer şekilde kalifiye bir kişi tarafından değiştirilmelidir.
17. Ayak kumandasının güç kablosu değiştirilemez. Güç kablosu hasar görürse ayak kumandası atılmalıdır.
18. Normal çalışma sırasındaki ses basıncı seviyesi 75dB(A)'dan düşüktür.
19. Elektrikli cihazları ayrıştırılmamış evsel atıklarla birlikte atmayın; ayrı toplama tesislerine teslim edin.
20. Mevcut toplama sistemleri hakkında bilgi almak için yerel yönetiminizle irtibata geçin.
21. Elektrikli cihazlar çöp sahalarına veya çöplüklere atılırsa, tehlikeli maddeler yeraltı sularına sızabilir ve besin zincirine karışarak sağlığınıza ve yaşam kalitenize zarar verebilir.
22. Eski cihazları yenileriyle değiştirirken, bayi yasal olarak eski cihazınızı bertaraf etmek üzere en azından ücretsiz olarak geri almakla yükümlüdür.
23. Cihaz, fiziksel, duyuşsal veya zihinsel yetenekleri kısıtlı veya deneyim ve bilgi eksikliği olan kişiler (çocuklar dahil) tarafından, gözetim altında tutulmadıkları veya kendilerine talimat verilmedikçe kullanılmamalıdır. (Avrupa dışında)
24. Çocuklar, cihazla oynamamaları için gözetim altında tutulmalıdır. (Avrupa dışında)

## BU KULLANMA KILAVUZUNU SAKLAYIN

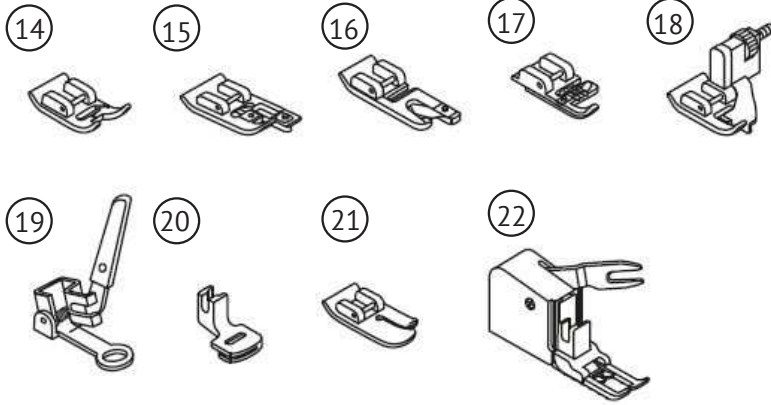
Bu dikiş makinesi sadece evde kullanım için tasarlanmıştır. Dikiş makinesini 5°C ila 40°C sıcaklık aralığında kullandığınızdan emin olun. Sıcaklık aşırı düşükse, makine normal şekilde çalışmayabilir.

# Aksesuarlar



## Standart

1. Çok amaçlı ayak
2. Fermuar ayağı
3. İlik ayağı
4. Düğme dikme ayağı
5. Dikiş sökücü/ fırça
6. Kenar/ kapitone kılavuzu
7. İğne paketi
8. Makara tutucu
9. Masura (3x)
10. L tornavida
11. Gözeme plakası
12. İkinci makara pimi
13. Makara pimi contası



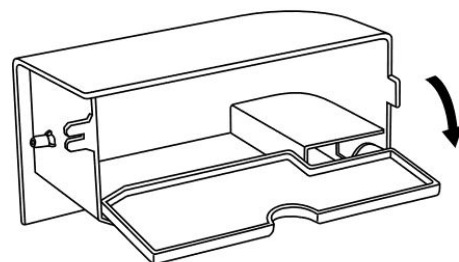
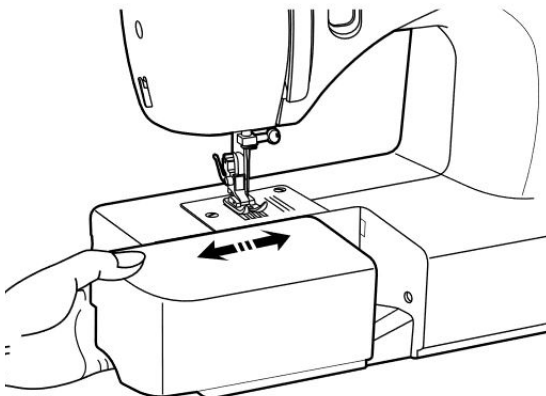
## İsteğe bağlıdır

14. Saten dikiş ayağı
15. Sürfile ayağı
16. Kenar katlama ayağı
17. Kordonlama ayağı
18. Gizli kenar katlama ayağı
19. Gözeme/ nakış ayağı
20. Büzgü dikiş ayağı
21. Kapitone ayağı
22. Yürüme ayağı

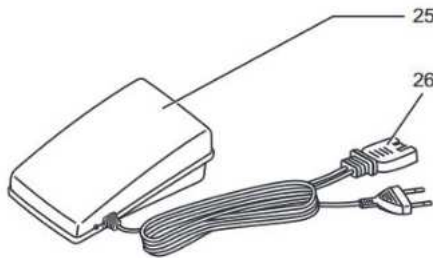
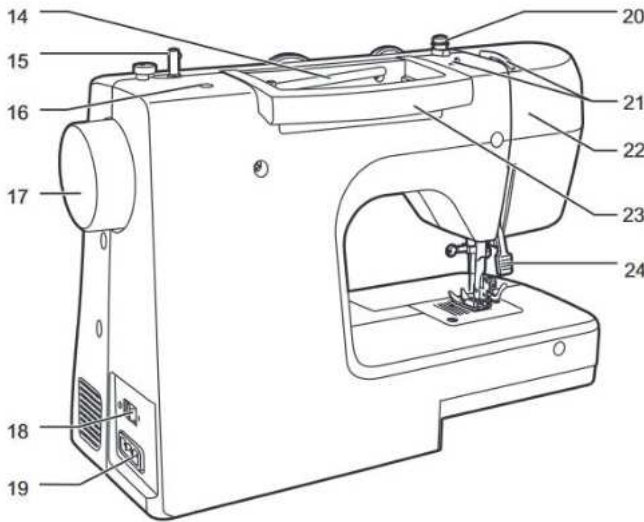
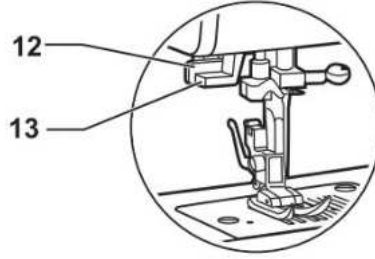
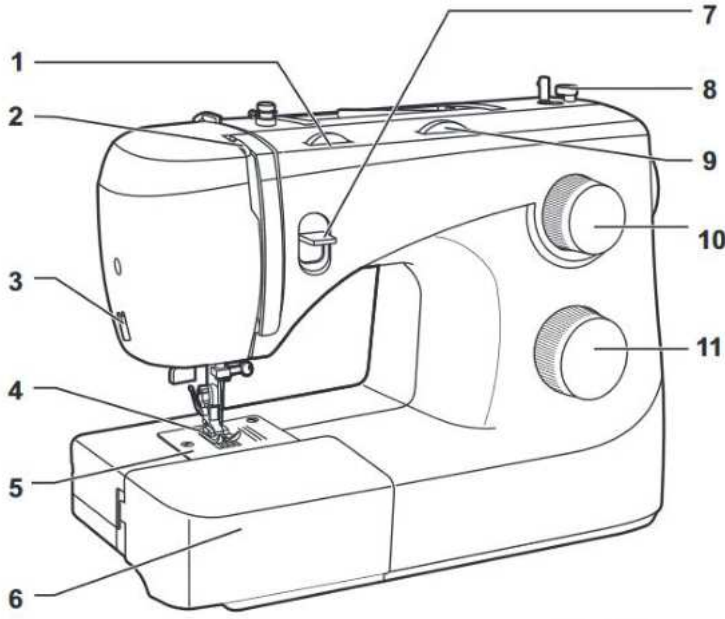
Lütfen [www.veritas-sewing.com/en/rachel/](http://www.veritas-sewing.com/en/rachel/) web sitemizi ziyaret edin. Orada yer alan kullanma kılavuzunda, her bir dikiş ayağının kullanımına ilişkin ayrıntılı bir açıklama bulacaksınız.

## ➔ Lütfen unutmayın:

Aksesuarlar aksesuar kutusunun içinde saklanır. İsteğe bağlı aksesuarlar bu makineyle birlikte verilmez. Yerel bayinizden özel aksesuarlar olarak temin edilebilirler.

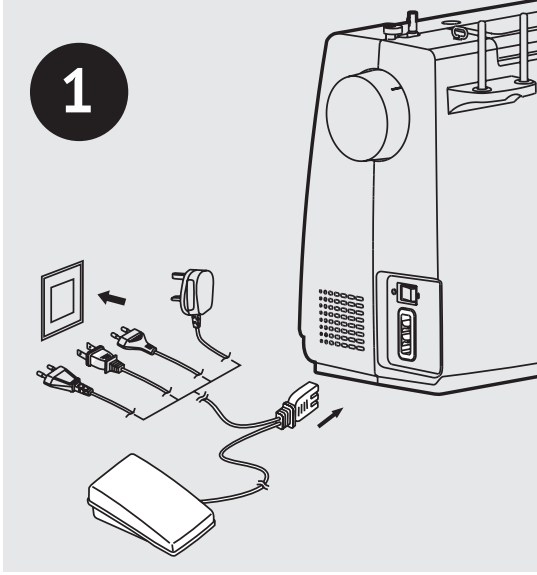


# Makinenin ana parçaları



1. İplik gerginliği kadranı
2. İplik alma kolu
3. İplik kesici
4. Baskı ayağı
5. İğne plakası
6. Aksesuar kutusu
7. Ters dikiş kolu
8. Masura sarıcı stoperi
9. Dikiş genişliği kadranı
10. Dikiş uzunluğu kadranı
11. Desen seçme kadranı
12. Tek Adım İlik kolu
13. Otomatik iplik geçirici
14. Yatay makara pimi
15. Masura sarıcı mili
16. Yardımcı makara pimi için delik
17. El çarkı
18. Güç düğmesi
19. Ana fiş soketi
20. Masura ipliği kılavuzu
21. Üst iplik kılavuzu
22. Alın plakası
23. Tutamak
24. Baskı ayağı kaldırma kolu
25. Ayak kumandası
26. Güç kablosu

# Makinenin güç kaynağına bağlanması

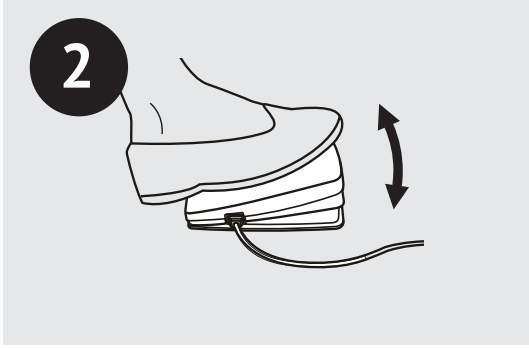


## Dikkat!

Makine kullanılmadığında ve parçaları takmadan veya çıkarmadan önce daima makinenin fişinin güç kaynağından çıkarıldığından ve ana şalterin kapalı konumunda ("0") olduğundan emin olun.

Güç kaynağına bağlamadan önce, teknik değerler plakasında gösterilen voltaj ve frekansın şebeke gücünüze uygun olduğundan emin olun. Makineyi dengeli bir masa üzerine yerleştirin.

1. Makineyi şekilde gösterildiği gibi bir güç kaynağına bağlayın.
2. Güç düğmesini açın.
3. Düğme açık konuma getirildiğinde dikiş lambası yanacaktır.



Dikiş makinesi kapalıyken, ayak kumandası fişini dikiş makinesindeki sokete takın.

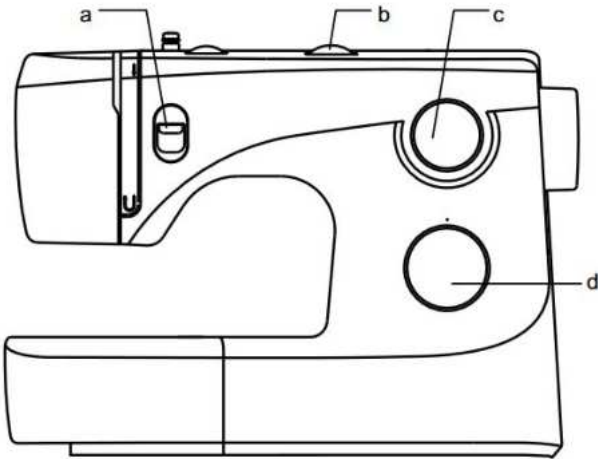
Dikiş makinesini açın ve ardından dikişe başlamak için ayak kumandasına yavaşça basın. Dikiş makinesini durdurmak için ayak kumandasını bırakın.



## Lütfen unutmayın:

Makineyi güç kaynağına bağlama konusunda şüpheleniz varsa kalifiye bir elektrikçiye danışın.

## Desen seçimi



Bir dikiş seçmek için desen seçme kadranını çevirmeniz yeterlidir. Desen seçme kadranı her iki yöne de çevrilebilir.

Düz dikiş için, desen seçme kadranı ile seçin.



desenini

Dikiş uzunluğu kadranı ile dikiş uzunluğunu ayarlayın. Zikzak dikiş için, desen seçme kadranı ile



Dikiş uzunluğunu ve dikiş genişliğini kullanılan kumaşa göre ayarlayın. Diğer desenleri elde etmek için, dikiş uzunluğu kadranını "S1" veya "S2" konumuna getirin, desen seçme kadranı ile istediğiniz deseni seçin ve dikiş genişliği kadranı ile dikiş genişliğini ayarlayın.

(a) Ters dikiş kolu

(b) Dikiş genişliği kadranı

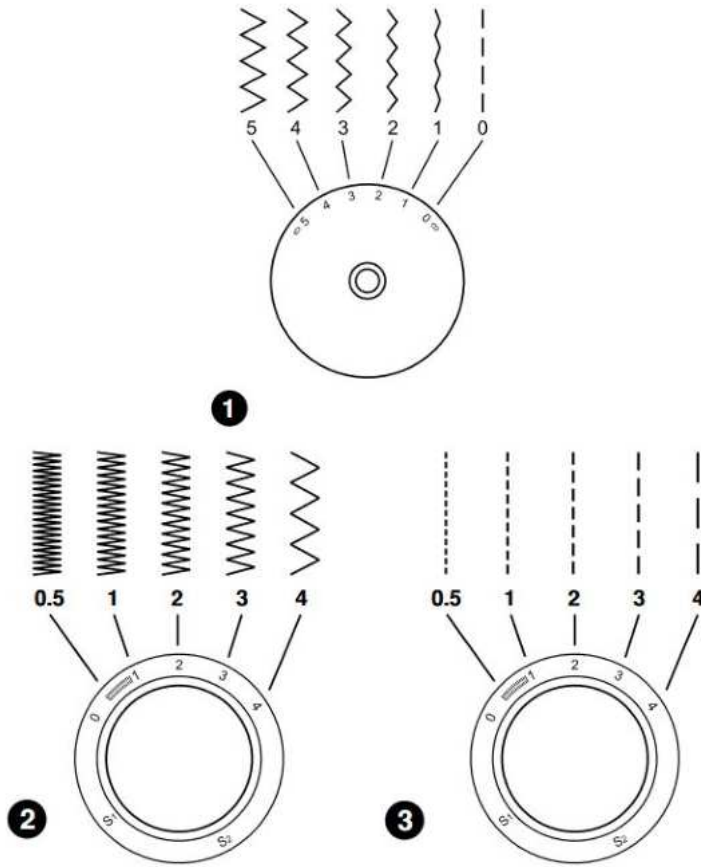
(c) Dikiş uzunluğu kadranı S1-S2

(d) Desen seçme kadranı

Lütfen [www.veritas-sewing.com/en/rachel/](http://www.veritas-sewing.com/en/rachel/) web sitemizi ziyaret edin. Orada yer alan kullanma kılavuzunda, her bir dikiş programına ilişkin ayrıntılı bir açıklama bulacaksınız.



## Desen seçimi



### Dikiş genişliği kadranının işlevi

Zikzak dikiş için maksimum zikzak dikiş genişliği 5 mm'dir. Ancak, herhangi bir desende genişlik azaltılabilir. Dikiş genişliği kadranını 0 ile 5 arasında hareket ettirdikçe genişlik artar. (1)

Dikiş genişliği kadranı aynı zamanda düz dikiş sonsuz konumu için kontroldür. 0 konumu merkezdir ve 5 tam sol iğne konumudur.

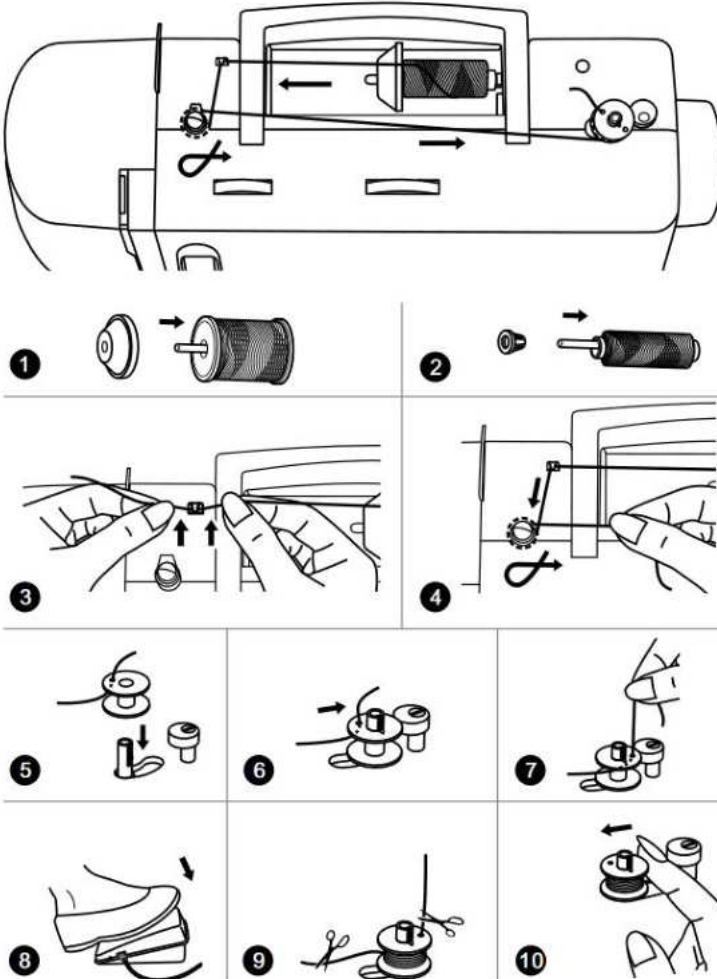
### Zikzak dikiş sırasında dikiş uzunluğu kadranı fonksiyonu

Desen seçme kadranını zikzak olarak ayarlayın. Dikiş uzunluğu kadranının ayarı "0" değerine yaklaştıkça zikzak dikişlerin yoğunluğu artar. Genellikle 2.5 veya altında düzgün zikzak dikişler elde edilir. (1)

### Düz dikiş için dikiş uzunluğu kadranı fonksiyonu

Düz dikiş dikmek için, desen seçme kadranını düz dikiş ayarına getirin. Dikiş uzunluğu kadranını çevirin; kadran "0"ya yaklaştıkça münferit dikişlerin uzunluğu azalacaktır. Kadran "4"e yaklaştıkça münferit dikişlerin uzunluğu artacaktır. (2)

## Masuranın sarılması

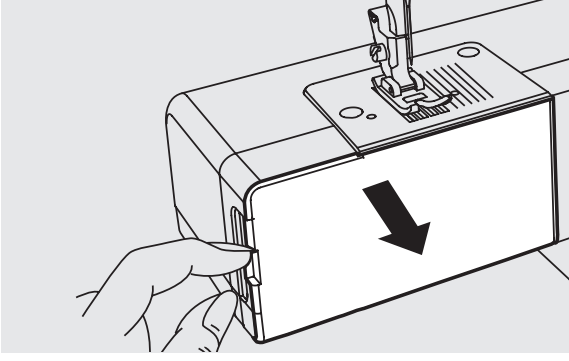


1. İpliği ve makara tutucuyu makara pimine yerleştirin.
2. İpliği makara tutucu ile sabitleyin.
3. İpliği iplik kılavuzuna geçirin.
4. İpliği masura sarıcı gergi disklerinin etrafına saat yönünde sarın.
5. Masuraya resimde gösterildiği gibi iplik geçirin ve milin üzerine yerleştirin.
6. Masura milini sağa doğru itin.
7. İplik ucunu tutun.
8. Ayak kontrol pedalına basın.
9. Birkaç turdan sonra pedalı bırakın. İpliği serbest bırakın ve makaraya mümkün olduğunca yakın kesin. Pedala tekrar basın. Makara dolduğunda yavaşça döner. Pedalı bırakın ve ipliği kesin.
10. Masura milini sola doğru itin ve çıkarın.

### ➔ Lütfen unutmayın:

Masura sarıcı milini "masura sarma" konumuna getirildiğinde, makine dikiş yapmayacak ve el çarkı dönmeyecektir. Dikişe başlamak için, masura sarıcı milini sola (dikiş konumuna) itin.

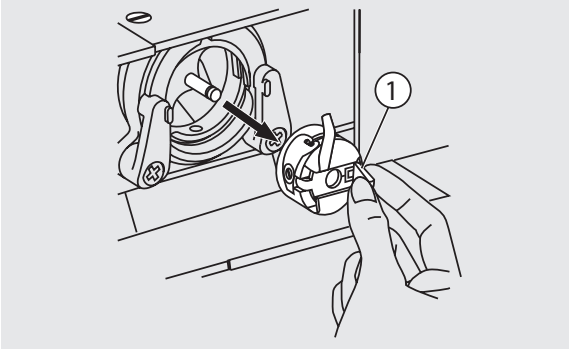
# Masuranın takılması



## Dikkat:

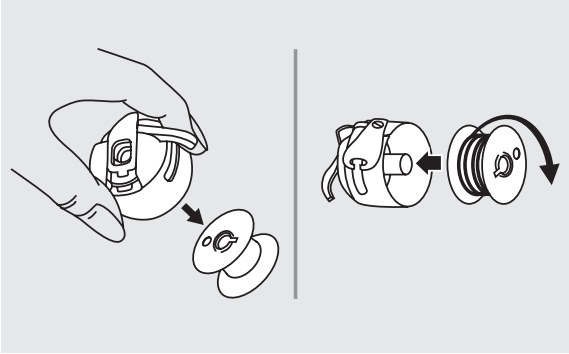
Masurayı takmadan veya çıkarmadan önce güç düğmesini kapalı ("O") konuma getirin.

Masurayı takarken veya çıkarırken, iğne tamamen kaldırılmış olmalıdır. Dikiş tablasını çıkarın, ardından menteşeli kapağı açın.



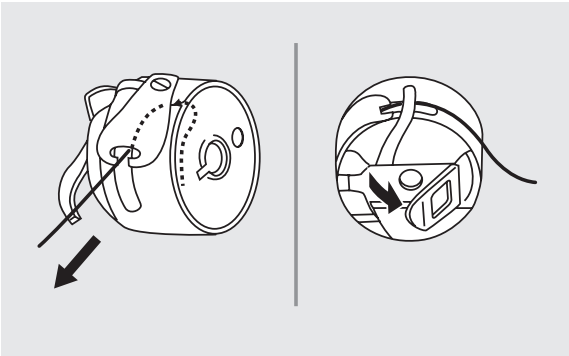
Masura yuvasını menteşeli mandaldan çekin.

(1) Menteşeli mandal



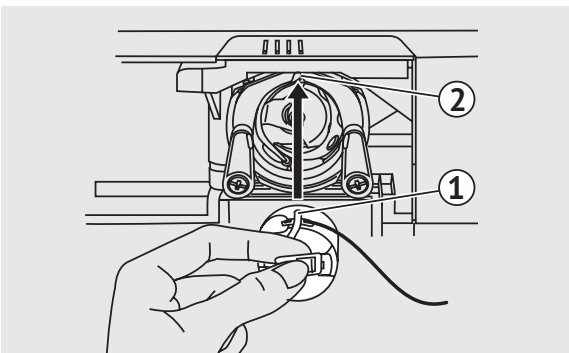
Masurayı masura yuvasından çıkarın.

Masura yuvasını bir elinizle tutun. Masurayı, iplik saat yönünde (ok) ilerleyecek şekilde yerleştirin.



İpliği yarıktan ve parmağın altından çekin.  
15 cm'lik bir iplik ucu bırakın.

Masura yuvası parmağının şekilde gösterildiği gibi oluğun üst kısmındaki çentiğe oturduğundan emin olun.



Masura yuvasını menteşeli mandaldan tutun.

(1) Masura yuvası parmağı

(2) Çentik



## Lütfen unutmayın:

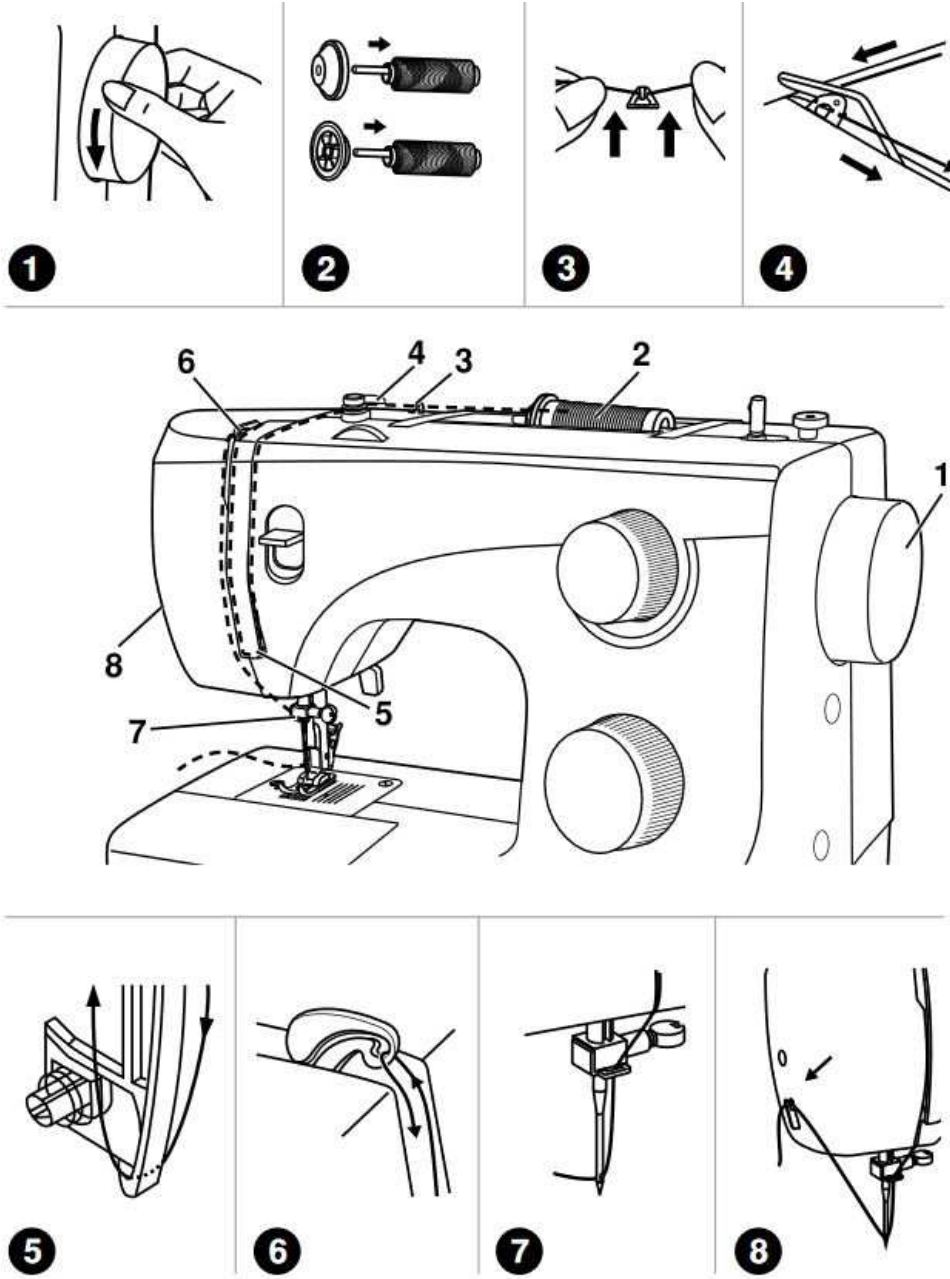
Masura yuvası makineye düzgün bir şekilde geri yerleştirilmezse, dikişe başladıktan hemen sonra mekikten düşecektir.



# Üst ipliğin geçirilmesi

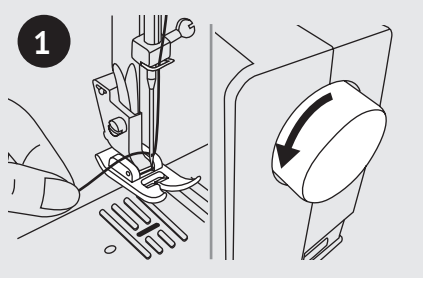
## ➔ Lütfen unutmayın:

İplik geçirme işleminin doğru şekilde yapılması önemlidir; aksi takdirde dikiş sorunları ortaya çıkabilir.

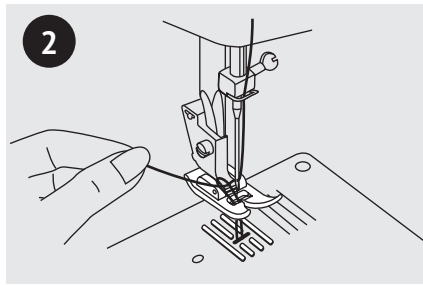


1. İğneyi en yüksek noktasına kaldırarak başlayın.
2. İğne hafifçe alçalmaya başlayana kadar el çarkını saat yönünün tersine çevirmeye devam edin. Gergi disklerini serbest bırakmak için baskı ayağını kaldırın.
3. İplik makarasını, iplik makaranın önünden gelecek şekilde makara piminin üzerine yerleştirin, ardından makara kepini makara piminin ucuna yerleştirin.
4. İpliği makaradan üst iplik kılavuzuna doğru çekin ve ipliği şekilde gösterildiği gibi ön gergi yayından çekin. (3/4)
5. İpliği sağ kanaldan aşağı ve sol kanaldan yukarı yönlendirerek iplik gerginlik modülünden geçirin. Bu işlem sırasında ipliği makara ve iplik kılavuzu arasında tutmak faydalı olacaktır.
6. Bu hareketin üst kısmında ipliği sağdan sola doğru iplik alma kolunun oluklu gözünden geçirin ve sonra tekrar aşağıya doğru indirin.
7. Şimdi ipliği ince telli iğne kelepçesi kılavuzunun arkasından geçirin ve ardından önden arkaya doğru iplik geçirilmesi gereken iğneye doğru aşağı yürütün.
8. Yaklaşık 15 cm. ipliği iğne deliğinin arkasına doğru çekin. Dahili iplik kesici ile ipliği ilgili uzunlukta kesin.

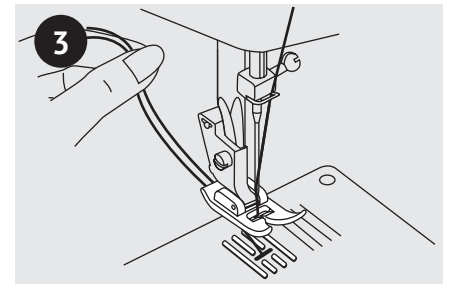
# Masura ipliğinin yükseltilmesi



Üst ipliği sol elinizle tutun. İğneyi indirmek ve sonra kaldırmak için el çarkını kendinize doğru (saat yönünün tersine) çevirin.



Masura ipliğini iğne plakası deliğinden yukarı çıkarmak için üst ipliği hafifçe çekin.



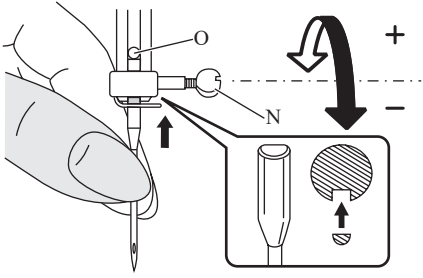
Her iki ipliği baskı ayağının altında arkaya doğru yerleştirin.



## Lütfen unutmayın:

Masura ipliğini kaldırmak zorsa, ipliğin menteşeli kapak veya dikiş tablasına sıkışmadığından emin olun.

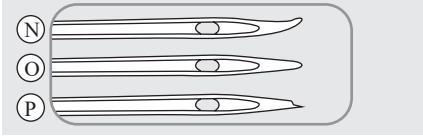
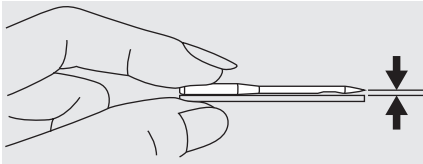
# İğnenin değiştirilmesi



**Dikkat!** Yukarıdaki işlemlerden herhangi birini gerçekleştirirken güç düğmesini kapalı ("O") konumuna getirin!

İğneyi düzenli olarak, özellikle aşınma belirtileri gösterdiğinde veya sorunlara neden olduğunda değiştirin.

İğneyi resimde gösterilen talimatları izleyerek takın.



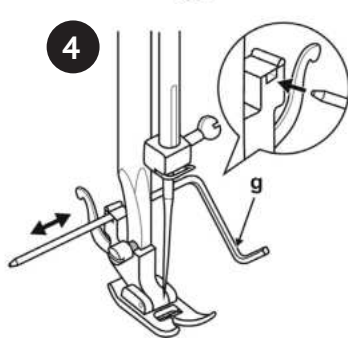
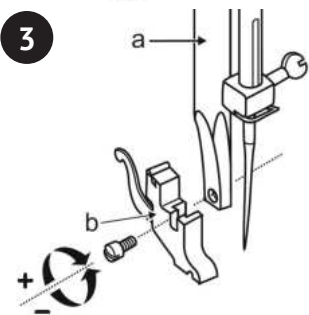
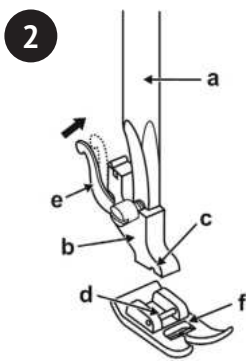
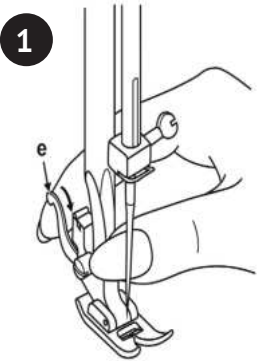
İğneyi indirmek ve sonra kaldırmak için el çarkını kendinize doğru (saat yönünün tersine) çevirin. İğneyi çıkarmak için iğne kelepçesi vidasını saat yönünün tersine çevirin. Milin düz tarafı arkaya doğru konumlandırılmalıdır.

İğneyi gidebildiği kadar yukarı yerleştirin. Ardından, iğne kelepçesini sıkın.

İğneler kusursuz durumda olmalıdır.

1. Aşağıda belirtilenler sorunlara yol açabilir:
2. Bükülmüş iğneler
3. Kör iğneler

# Baskı ayağının değiştirilmesi



**DİKKAT!** Aşağıdaki işlemlerden herhangi birini gerçekleştirirken güç düğmesini kapalı ("O") konumuna getirin!

## Baskı ayağının çıkarılması

Baskı ayağını, baskı ayağı kaldırma kolunu kullanarak kaldırın. Kolu (e) kaldırın; ayak ayrılacaktır. (1)

## Baskı ayağının takılması

Baskı ayağı şaftını (b) baskı ayağı kaldırma kolunu kullanarak, oyuk kısım (c) doğrudan pimin (d) üzerine gelene kadar indirin. (2) Baskı ayağı (f) otomatik olarak kenetleneyecektir.

## Baskı ayağı şaftının çıkarılması ve takılması

Baskı ayağı çubuğunu (a), baskı ayağı kaldırma kolunu kullanarak kaldırın. Baskı ayağı şaftının (b) şekilde gösterildiği gibi çıkarılması ve takılması (3)

## Kenar/kapitone kılavuzunun takılması

Kenar/kapitone kılavuzunu (g) şekilde gösterildiği gibi yuvaya takın. Kenar katlama, pile, kapitone vb. için gerektiği gibi ayarlayın. (4)



Cihaz veya ambalaj üzerindeki bu sembol, cihazın ayrıştırılmamış belediye atığı olarak değerlendirilmemesi gerektiğini, ayrı olarak atılması gerektiğini belirtir. Cihazı, AB içinde ve elektrikli ve elektronik cihazlar için ayrı toplama sistemlerine sahip diğer Avrupa ülkelerinde elektrikli ve elektronik cihazların geri dönüşümü ve bertarafı için bir toplama noktasında bertaraf edin. Cihazı doğru şekilde imha ederek, eski cihazların yanlış kullanımından kaynaklanabilecek çevre ve sağlık risklerini önlemeye yardımcı olursunuz. Malzemelerin geri dönüştürülmesi doğal kaynakların korunmasına yardımcı olur. Tehlikeli bir kusuru olan cihazları derhal atın ve artık kullanılamayacaklarından emin olun. Bu cihaz 2012/19/EU sayılı Avrupa Direktifine tabidir. Halihazırda yürürlükte olan yönetmeliklere uyun. Şüpheleniyorsanız, atık imha kuruluşunuzla iletişime geçin. Cihazı yenisiyle değiştirirseniz, satıcı yasal olarak eskisini en azından ücretsiz olarak atılmak üzere kabul etmekle yükümlüdür. Almanya pazarı için aşağıdakiler geçerlidir: Yeni bir cihaz satın alırken, eski cihazı satıcınıza iade etme hakkına sahipsiniz. En az 400 metrekare satış alanına sahip elektrikli ve elektronik cihaz perakendecileri ve en az 800 metrekare satış alanına sahip düzenli olarak elektrikli ve elektronik cihaz satan gıda perakendecileri de, yeni bir cihaz satın alınmasa bile, eski cihazların boyutu 25 cm'yi geçmiyorsa, eski cihazları ücretsiz olarak geri almakla yükümlüdür. Geri alma seçenekleri hakkında yerel perakendecinize danışın. Eski cihazınız kişisel veriler içeriyorsa, iade etmeden önce bunları silmek sizin sorumluluğunuzdadır.

